

# Le Saint Sépulcre d'Angers

Un lieu unique...

*Fidèle réplique du tombeau du Christ de Jérusalem,  
il n'a aucun équivalent en Europe !*



Congrégation des  
Servantes des Pauvres



# Le Saint Sépulcre d'Angers

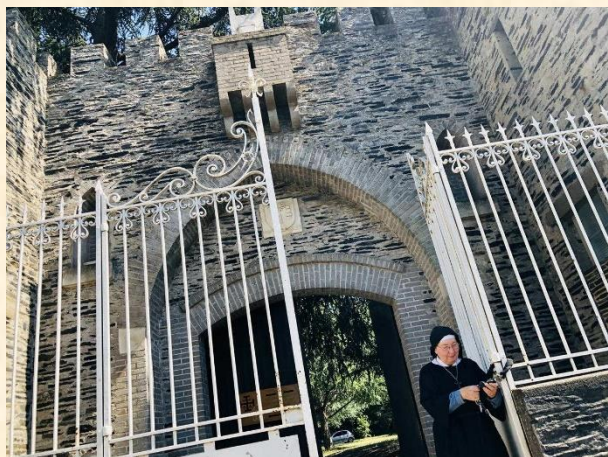
Le Saint-Sépulcre d'Angers est l'une des deux répliques du Saint-Sépulcre de Jérusalem, œuvre de Monseigneur Potard situé au cœur d'un parc propice à la contemplation et au ressourcement.



Il est constitué

- ★ d'un édicule, **réplique à l'échelle 1** de celui de Jérusalem.
- ★ enchâssé dans un **édifice en rotonde** couronné d'une coupole et entouré d'une galerie ou déambulatoire.
- ★ **orné de peintures murales** et de **verres peints** de qualité remarquable, œuvres **d'André Lemoine**, maître verrier de l'école de Nancy.
- ★ Un petit escalier permet l'accès à la terrasse de l'édicule d'où l'on peut admirer une **vue de Jérusalem peinte à 360°** sur l'intérieur de la coupole.

A cette réplique s'ajoute celle de la '**porte de Damas**', accès de la propriété rue de Ballée.



Au décès de Monseigneur Potard, le Saint-Sépulcre fut **légué** à plusieurs prêtres, puis en 1991 **aux Servantes des Pauvres**, communauté religieuse dont le terrain jouxtait la propriété Potard, à charge pour elles de continuer à faire vivre le lieu !

Il est ouvert au public le dimanche après-midi durant la période estivale, sur réservation pour les groupes (EPHAD, scolaires, aumôneries, CCAS...) et, plus ponctuellement à l'occasion d'évènements culturels (Journées du Patrimoine, spectacles, concerts) ou religieux.

Croyants ou non, les visiteurs sont nombreux à témoigner que la découverte du Saint-Sépulcre d'Angers leur a offert **une expérience à la fois humaine et spirituelle forte et durable.**

# Les Servantes des Pauvres

Fondées le **10 février 1872** par un moine bénédictin de l'Abbaye de Solesmes, **Dom Camille Leduc**, les Servantes des Pauvres ont pour mission de soigner à domicile des malades défavorisés et d'accueillir enfants et jeunes au sein de patronages.

La Congrégation est dite de '**droit pontifical**', reconnue par Léon XIII en 1887, et définitivement approuvée par Pie XI en 1928.

## Un peu d'histoire...

### Œuvre d'un *Croisé des temps modernes* : Monseigneur Potard.

Sur la gauche de la propriété, se trouve la maison où est arrivé à l'âge de 6 ans. Il est **né en 1867** à Saint-Barthélemy. Dès son arrivée à Saint-Léonard, il songea au sacerdoce et entra au séminaire d'Angers à 17 ans. C'est là qu'il entendit déjà comme un **appel de l'Orient** et demanda à être admis au diocèse de Constantine qui avait un besoin urgent de prêtres.



A cette époque, il fit **5 pèlerinages aux Lieux Saints**, bravant les difficultés. Ces voyages l'avaient familiarisé avec la Terre Sainte, il pouvait entreprendre son œuvre.

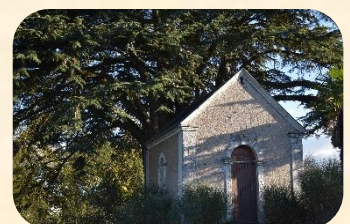
De retour en France, en **1898**, avec l'appui des Pères Franciscains de la Custodie, gardiens séculaires des sanctuaires de Terre Sainte, il créa le "**Pèlerinage Saint-Louis**", en l'honneur de Louis IX, ardent défenseur des Lieux Saints, mort près de Tunis, lors de la VIIIème Croisade en 1270.

Les premiers pèlerinages s'adressaient principalement aux étudiants, organisés pendant les vacances d'été et malgré les conditions précaires de l'époque, ils eurent un grand succès.

Robuste et infatigable, Monseigneur Potard décida alors de créer le "**pèlerinage de printemps**"...



L'intrépide prélat angevin **conduisit 72 pèlerinages en Terre Sainte**, interrompus seulement par la guerre de 1914. En 1936-1938, les troubles de Palestine les rendirent difficiles. Il y en eut pourtant encore un en 1939, puis ce fut la deuxième guerre mondiale... et Monseigneur Potard **mourut le 19 Août 1940**. Il fut inhumé dans sa propriété.

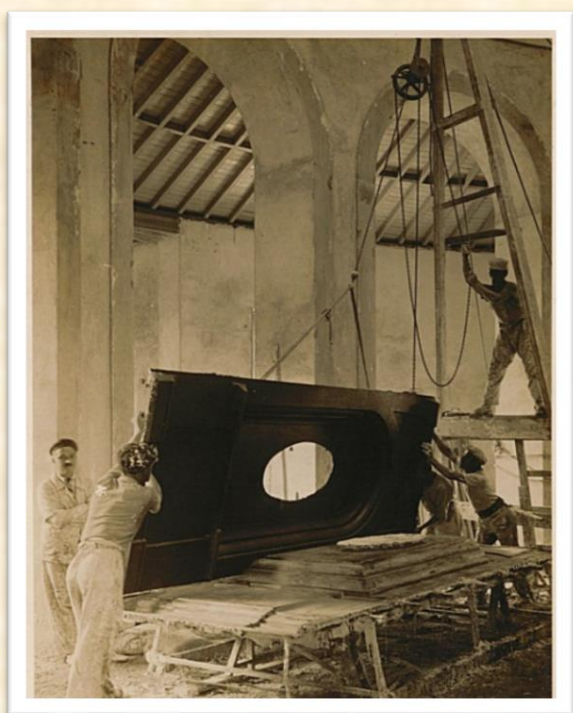


Dans le but d'offrir à tout un chacun quelques soient ses conditions sociales, financières ou physiques la possibilité d'effectuer un pèlerinage sur le tombeau du Christ, il entreprit l'érection d'un monument grandiose qui devait reproduire d'aussi près que possible le Saint-Sépulcre de Jérusalem. Achevée quatre ans plus tard, cette œuvre pour laquelle rien ne fut trop beau ni trop cher fut sans cesse enrichie de matériaux et d'objets de décoration ramenés tout exprès de ses pèlerinages en Orient.



En 1939, à la veille de son 72<sup>ème</sup> pèlerinage, il disait à un ami :

*"J'ai pensé aux fidèles si nombreux qui ne pourront jamais aller en Terre Sainte. Et j'ai cru les intéresser et servir en même temps la cause de la foi, en édifiant ici, sur ma modeste propriété et au fur et à mesure de mes possibilités, la reconstitution très exacte que vous allez voir. Il m'a fallu des années et des années pour l'achever, mais il y a des gens qui sont contents de voir ça."*



Commencé en 1931, l'édifice a été inauguré le 10 octobre 1935. Les artistes et artisans qui y ont travaillé sont tous angevins.

C'est l'œuvre d'une longue patience, d'une persévérance obstinée, fruit d'une foi que rien n'a su lasser, celle d'un grand bâtisseur, qui a eu la joie de l'inaugurer cinq ans avant sa mort.<sup>1</sup>

<sup>1</sup> Cf. Annexes 1 et 1b. Coupures de journaux de 1935 et 1936.

# Un monument atypique

On pénètre dans la propriété de Monseigneur Potard en passant par la "**Porte de Damas**", porte monumentale, **aux deux tours carrées couronnées de créneaux, entourant une voûte orientale.**



Reproduction de la "Porte de Damas" qui, au nord des remparts de Jérusalem, est la plus proche de la basilique du Saint-Sépulcre.

Au centre de la voûte est reproduit le **blason de Monseigneur Potard** : une nef aux voiles déployées, voguant sur une mer agitée, avec, au premier plan, un palmier robuste aux racines puissamment fixées dans un sol

rocailleux ; cependant qu'au loin une étoile d'or brille dans les cieux. Sa devise illustre ses armes :

***"Recte cum fiducia et perseverentia",***

*"En avant, tout droit, avec confiance et persévérance".*



Devise qui personnifie admirablement le caractère, la vie et l'œuvre de ce grand pèlerin.

A droite et à gauche, deux niches vides, dont les statues ont été volées. L'une abritait la statue de **Foulques Nerra** (972-1040). Comte d'Anjou de 987 à 1040, Foulques Nerra fit trois fois le pèlerinage aux Lieux Saints à une époque où il était très dangereux de se risquer en Palestine. Voici ce qu'en dit Daniel Rops : "*des audacieux, tel le terrible Foulques Nerra, ont même fait plusieurs fois le dévot voyage, pour implorer une pénitence qui, il faut l'avouer, leur était très nécessaire !*"

L'autre niche contenait une statue de **Godefroy de Bouillon** (1061-1100).

Godefroy IV de Boulogne, dit de Bouillon, duc de Basse-Lorraine, était le chef de la 1ère Croisade (1095) ; il refusa le titre de "Roi de Jérusalem", refusant de porter une couronne d'or, là où le Christ porta la Couronne d'épines. Il prit le titre "*d'Avoué du Saint-Sépulcre*".



**Une allée de 60 mètres**, entourée de **cèdres rapportés du Liban** dans les années 1890, conduit ensuite à la rotonde.

# Le Saint Sépulcre

La plupart des matériaux et un grand nombre d'objets concourant à la décoration de l'ensemble ont été **rapportés de Jérusalem**.

## Description :

L'ensemble a un **diamètre de 24 m** à l'intérieur, **la coupole s'élève à 22 m**.

**Huit fenêtres éclairent la lanterne** qui en constitue le sommet.

Au-dessus se dressait une croix de fer, à 25 mètres du sol ; elle a dû être descendue en raison du mauvais état de son assise de béton. Certains soirs, elle était illuminée par 5 grosses lampes électriques.



**A l'extérieur** et tout autour de la rotonde sont creusées **16 niches**. Elles devaient recevoir, entre autres, les statues des douze apôtres ; **7 seulement** ont pu être garnies.



Juste au-dessus de la porte d'entrée est dessinée une croix particulière : une grande croix en enserme une autre, plus petite, en chacun de ses angles ;

c'est la **"Croix de Jérusalem"**.

Au fronton de la porte, sont tracées ces inscriptions latines :

**VENERUNT IN LOCUM QUI DICITUR  
CALVARIAE UBI CRUCIFIXERUNT  
JESUM**

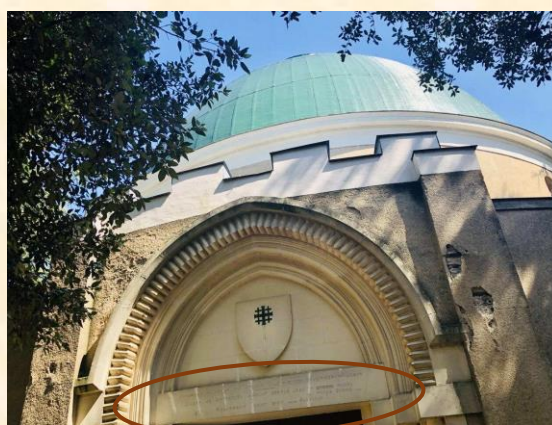
*"Ils arrivèrent au lieu appelé Calvaire, là, ils crucifièrent Jésus" (Luc 23,33)*

**JOSEPH AB ARIMATHEA INVOLVIT  
CORPUS JESU IN SINDONE MUNDA**

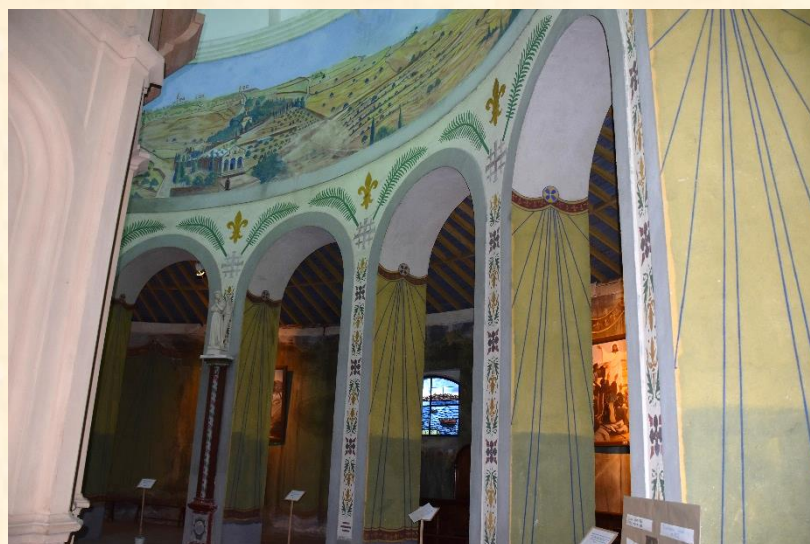
*"Joseph d'Arimathie enroula le corps de Jésus dans un linceul neuf" (Mt. 27,59)*

**PARCE DOMINE**  
*Pardonnez Seigneur !*

**RESURREXIT SICUT DIXIT - ALLELUIA !**  
*"Il est ressuscité comme Il l'a dit" (Mt. 28,6)*



L'intérieur... Tout autour de la coupole, **un diorama** reproduit les **principaux paysages de la terre sainte**.



Les vitraux et les tableaux qui ornent les murs sont l'œuvre **d'artistes angevins** :

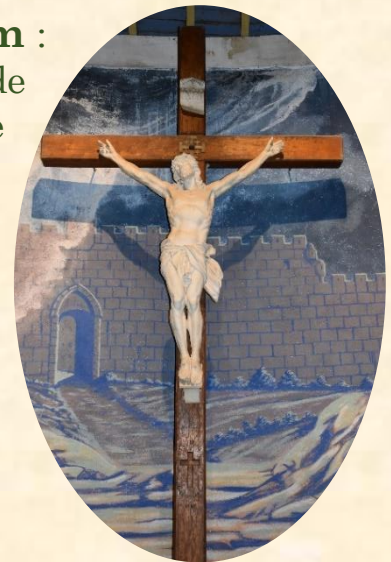
- \* **10 Vitraux réalisés par Monsieur André Lemoine** – à l'exception de deux : les seuls qui ne représentent pas Monseigneur Potard.



- \* **13 Tableaux peints de Monsieur Nicolas Remoinville.**



La grande **Croix rapportée de Jérusalem** :  
Elle a été portée 33 fois par les pèlerins de  
Monseigneur Potard le long de la voie douloureuse  
et au Saint-Sépulcre.



Face à l'édicule du Saint-Sépulcre lui-même,  
s'ouvre une **chapelle**, elle correspond au  
**chœur des Grecs** de la Basilique de  
Jérusalem.



Les murs sont ornés d'un **lambris enrichi d'une dentelle** et d'un  
**chemin de croix en fine nacre**, travail des **chrétiens de**  
**Bethléem**.



Les chandeliers, la croix et la pierre d'autel qui ont été **rapportés de Jérusalem** ; la pierre servit à célébrer la Messe sur le Saint-Sépulcre même, le jour de Pâques.



Au-dessus de l'autel un petit vitrail reproduit le **blason de Monseigneur Potard**



Au-dessus de la chapelle est placée une **très vieille cloche**<sup>2</sup> venant du **mont Thabor**. On la sonnait à l'arrivée des pèlerinages.



<sup>2</sup> Cf. Annexe 2. Lettre de Monseigneur Potard – 21 juillet 1929.

## L'édicule qui abrite le Saint-Sépulcre

Exactement semblable à celui de  
Jérusalem par son aspect et ses  
dimensions :

- 8 m 25 de long,
- 5 m de large
- 5 m de haut.

Ses parois latérales sont ornées de  
16 pilastres,



Elles supportent une petite **terrasse à balustrade en colonnettes** un peu trapues, surmontée d'une sorte de **dôme écrasé, en forme de couronne**, de style moscovite.



**Construction rectangulaire, décorée de stuc**, le sépulcre se compose, comme ceux du pays, de **deux grottes** communiquant entre elles par une ouverture très basse (1 m 33).



Pour y entrer, il faut se courber... !



La première, dite "**chapelle de l'Ange**", manière d'antichambre ornée d'une **douzaine de colonnettes**, mesure **3 m 45 sur 2 m 90**.



En son centre se dresse une **petite stèle de marbre, réplique de celle qui, à Jérusalem**, abrite un fragment de la pierre qui fermait le tombeau.

**A droite, une ouverture cylindrique** par laquelle les religieux du culte grec **passent le feu nouveau** à leurs fidèles, le jour de leur Samedi Saint. **A gauche, une ouverture semblable** pour la même cérémonie du culte arménien.



Cette chambre est ornée de **douze petites colonnes blanches** et les dessins du **pavé de marbre reproduisent ceux de l'original**.

**L'ouverture creusée au sommet** est prévue à Jérusalem pour l'évacuation des fumées des nombreuses lampes, des cierges et de l'encens que n'épargnent pas les rites orientaux.



Puis, le **Saint-Sépulcre** proprement dit, mesure **2 m 21** sur **1 m 95**.

La dalle provient de **Jérusalem**, où les chrétiens l'ont polie :

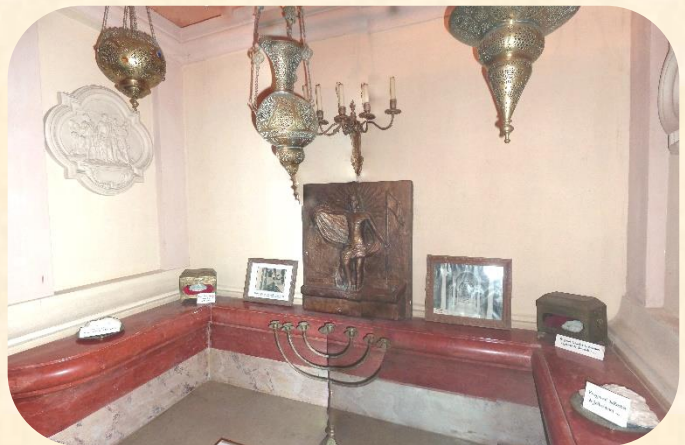
- 12 cm d'épaisseur
- 600 kg



Tout autour du tombeau sont conservés des **fragments de roches**, rapportés des **Lieux Saints** : rocher de Gethsémani, rocher du Calvaire...



**Lampes et chandeliers** viennent aussi de Palestine et, dans la **voûte**, est percée l'ouverture destinée à l'évacuation des fumées.





Ménagé dans l'épaisseur du mur, un **étroit escalier** débouche sur la **terrasse de l'édicule**, d'où l'on découvre une **vue panoramique**



de Jérusalem peinte tout autour de la coupole.

Ce **diorama** illustre très bien **Jérusalem et ses environs au début du XXe siècle** : du Sud au Nord et de l'Est à l'Ouest, trente et un sites remarquables sont ainsi représentés.



# Historique des travaux

## *Préambule*

- *Vente par Monseigneur Potard du terrain et du monument, propriété nommée 'Les cèdres du Liban', à 7 prêtres regroupés en une tontine, les signatures datent de juillet 1940. L'acte notarié du 20 Octobre 1940.*
- *Constitution de l'Association du Saint-Sépulcre le 24 juillet 1952, propriétaire de l'ensemble, exploité par la Communauté des Servantes des Pauvres :*
  - *du bâtiment du Saint Sépulcre proprement dit.*
  - *de divers bâtiments à usage d'habitation et dépendances diverses.*
  - *d'un terrain à usage de jardin.*

⇒ *le tout = 2 hectares 17 ares.*
- *Association dissoute le 12 juin 1991 puis fusion-absorption avec l'Association des Plaines-Saint Léonard, le 8 juillet 1991.*

## *Les travaux*

### ★ **1931 à 1935 : Construction du Saint Sépulcre.**<sup>3</sup>

L'intérieur – édicule – est entièrement en plâtre et a nécessité 5 mois de travaux. Moulage et plâtrage effectués sur place par l'entreprise Bertrand, rue Volney, avec M. Pierre Ratio<sup>4</sup>, chef des travaux. († 1987)

### ★ **Mai 1962 : Travaux d'étanchéité sur le dôme du Saint Sépulcre** exécutés par la Société R. LEVEQUE rue Saint Léonard.

- surface chéneau
- surface
- surface de tête
- petite corniche haute

- ⇒ *imprégnation et chape vérucaivre type 40 posé par réchauffage.*
- ⇒ *décapage, décollage du feutre existant et échafaudage léger.*
- ⇒ *repose du paratonnerre.*

Pour un coût de 14.692,52 NF

### ★ **Janvier-mars 1993 : Protection des vitraux** par l'entreprise A.D.S pour un coût de 40.314.32 F.

---

<sup>3</sup> Cf. Annexe 3. Photos de la construction.

<sup>4</sup> Cf. Annexe 4. Hommage au sculpteur, Pierre Ratio.

★ **Avril-juin 1994 : Dépose et réfection des vitraux** – en tout 15 fenêtres – par l’entreprise BARTHE, pour un coût de 83.65.43 F <sup>6</sup>

★ **Décembre 1994 à novembre 1996 : réfection complète de la coupole** à la suite d’importants dégâts.<sup>7</sup>

- *dépose du dôme et sa réfection.*
- *Réfection de l’acrotère de la coupole, **remplacement des châssis vitrés** par des pavés de verre à l’exception d’un châssis à conserver pour accès, dépose de la coupole, exécution d’un chaînage, pose d’une ligne de vie sur le périmètre de l’acrotère.*
- *Vérification générale et traitement de la corniche en pied de coupole, reprise des fissures et raccords d’enduit sur le déambulatoire*
- *Mise en œuvre d’une coupole en ossature alliage léger avec profilés cintrés et vitrages bombés feuilletés Stadip.55,2 doublés d’une deuxième ossature aluminium avec remplissage altuglas couleur, l’ensemble formant une croix de Jérusalem.*
- *Châssis aluminium avec vitrage Stadip, imprimé pour accès extérieur.*
- *+ travaux d’électricité.*

#### **et travaux aux abords du Saint Sépulcre :**

- *aménagement d’une voie provisoire pour **l’accès à l’édifice à partir du chemin de Ballée** comprenant les travaux d’ouverture dans le mur de clôture, les terrassements et empièvements, la **remise en état du terrain** et l’élagage pour permettre le stationnement de la grue.*

Par les entreprises BONNEL, LEVEQUE, RICHET, LEMASSON, D.P.M. et SAMSON pour un coût total de 542 394,31 F

**20 mai 1998 : subvention** du département du Maine et Loire : **7726 F.**

★ **Mai 2000 : Travaux sur l’extérieur de la coupole**

Par les entreprises BONNEL et LEVEQUE pour un coût total de 183.072,20 F.

★ **Janvier-juin 2019 : Couverture de la coupole entièrement refaite à l’identique.** Revêtement par un agglomérat légèrement cuivré et assurant une parfaite étanchéité :

- *Réfection de l’étanchéité de la toiture en dôme, échafaudage et mise en sécurité, décapage et préparation du support, soudage de membranes élastomère de type Perfader et **Paradial S vert** de chez Siplast compris fixation mécanique en tête de membrane à **pose gironnée**, accessoires de zinguerie pour chéneau et dessus de corniche.*

---

<sup>6</sup> Cf. Annexe : Facture Barthe Bordereau.

<sup>7</sup> Cf. Annexes : Rapport des désordres constatés sur le dôme du 30 déc. 1992 – 16 pages ; et Cabinet VIÉ : étude pour la réfection de la coupole – 3 pages – et travaux à réaliser au Saint Sépulcre – 2 pages.

- *Prestation offerte : nettoyage chéneaux, nettoyage gouttières, nettoyage terrasse, débouchage tuyau, réparation chéneau en quatre endroits.*

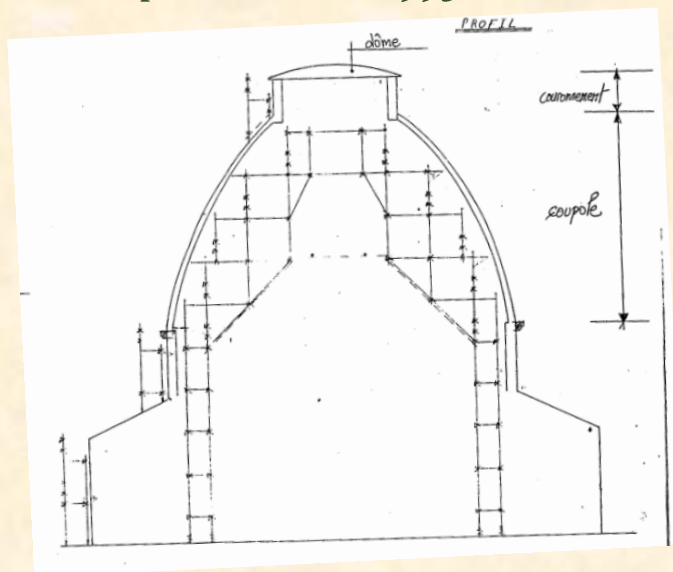
par l'entreprise MAROLLEAU pour un coût total de 103.889,93 €.<sup>7</sup>

S'y ajoutent **en 2016**, un aménagement de **sanitaires** pour les visiteurs, dans la porte de Damas + travaux de descente des eaux pluviales.

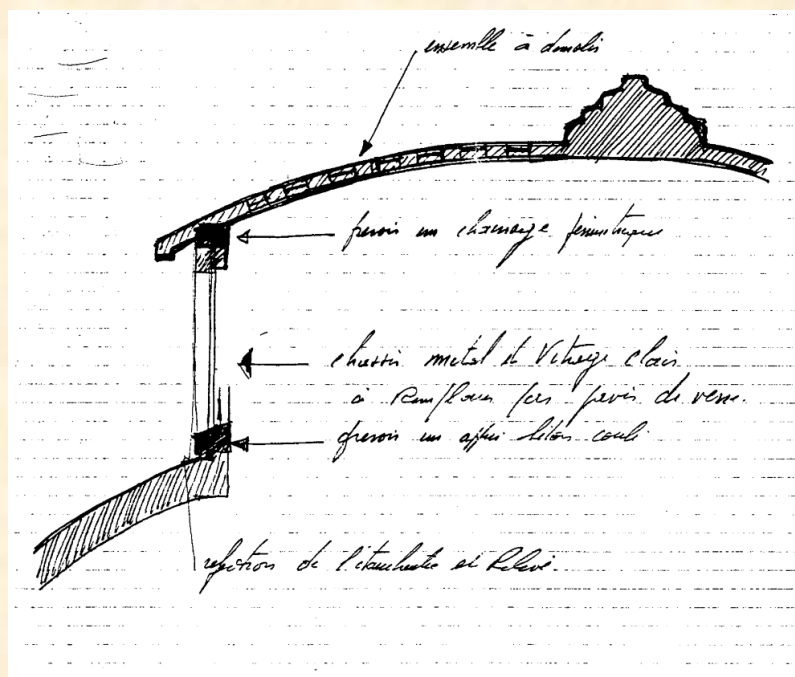
Ainsi que plus récemment, **la signalisation** et des **travaux de voirie, rue de Ballée :**

- Places de **parking** possibles dans la rue.
- **Panneau indicateur** à l'entrée de la rue de Ballée, côté rue Parmentier.

Croquis de la coupole réalisé en 1993



coupe du lanternon



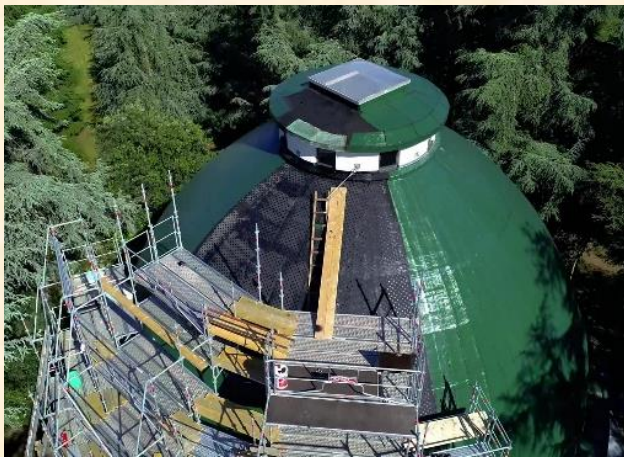
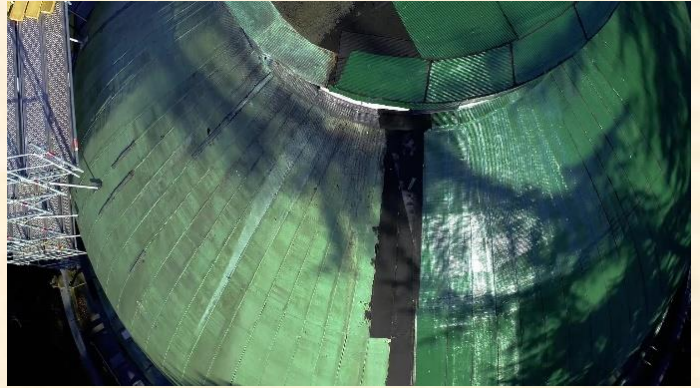
<sup>7</sup> Cf. Annexe - Facture Marolleau.

## Travaux de 2019

Mise en place de l'échafaudage



Réfection de la coupole à l'identique



Coupole achevée



# Un trésor à mettre en valeur...

Ce patrimoine unique reste trop méconnu et nous souhaitons

- ❖ **donner un nouvel élan** à ce lieu unique
- ❖ en **promouvoir le rayonnement**
- ⇒ dans la continuité de **l'intuition de Monseigneur Potard**
  - **visée pédagogique** : permettre de découvrir les Lieux Saints
  - et **spirituelle** : être touché par la grâce propre du Saint-Sépulcre de Jérusalem.
- ⇒ de notre vocation propre **bénédictine au service des plus démunis** :
  - silence, paix et beauté propices au recueillement
  - simplicité
  - esprit de service et accueil de chacun

afin que tous puissent **bénéficier de ce lieu de culture, de recueillement et de contemplation, d'évasion et de rencontres.**

Ce projet de **mise en valeur spécifique** nécessite d'importants travaux de restauration et d'aménagements (accessibilité PMR, ...).



## Plusieurs objectifs :

- ★ **Restaurer et sécuriser** le lieu et les alentours.

Le franchissement du mur de clôture rue de Ballée est très facile ; il n'est actuellement pas possible d'établir le nombre de visites indésirables, assez fréquentes, surtout les soirs d'été. A l'été 2025, on a pu constater la détérioration de la partie supérieure de la porte de Damas (chute d'un gros bloc de pierre et décrochage du câble électrique ayant servi de 'prise d'escalade'...)

- ★ **Mieux faire connaître** et donner un élan en termes d'évangélisation, **en lien avec le diocèse**.

- ★ Pérenniser **l'entretien du bâtiment** et **l'animation du lieu**.



# Annexes

- ◇ *Plan de la propriété « Les Cèdres du Liban »*
- ◇ *Annexe 1 et 1b : Coupures de journaux 1935-1936*
- ◇ *Annexe 2 : Lettre de Monseigneur Potard 21 juillet 1929*
- ◇ *Annexe 3 : Photos de la construction de l'édicule*
- ◇ *Annexe 4 et 4b : Pierre ratio*
- ◇ *Facture Barthe-Bordereau – restauration des Vitraux*
- ◇ *Rapport des désordres sur le dôme déc. 1992*
- ◇ *Étude pour la réfection de la coupole*
- ◇ *Travaux à réaliser au Saint Sépulcre*
- ◇ *Facture Marolleau – couverture du dôme*

68  
40,55

⑨  
16 Février 1926

Terrain  
Boutroux

345

344

ME. 40.829

de

197

98

44 bis

39,80

45

a

b

298  
a

297

300

26

332

330

329

327

325

324

322

320

319

318

31

Association  
du Saint Sepulchre

c

335

d

Tombes  
M<sup>rs</sup> Pataud

Associa

⑤  
29

33

## Annexe 1 :

### Coupure de journal du

12 octobre 1935,

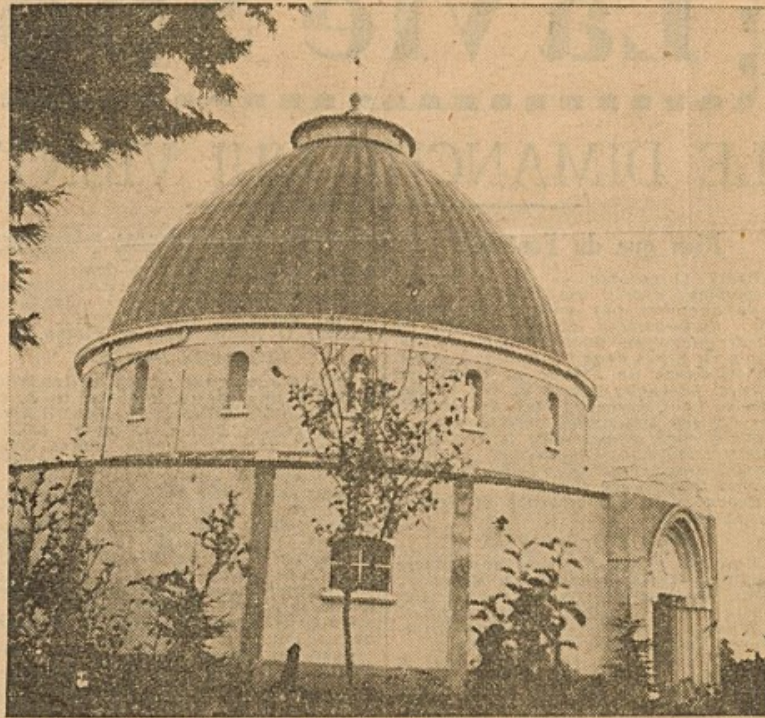
deux jours après

l'inauguration.

12 Octobre 1935

L'OUEST-ECLAIR

## LE SAINT SÉPULCRE A ANGERS



La reproduction du Saint-Sépulchre bâtie dans la banlieue angevine

Entre les dômes de Saint-Léonard et des Justices, dans la banlieue d'Angers, se dresse une troisième coupole surmontée d'une humble croix de fer.

Pour arriver à cet édifice, il faut prendre un chemin qui serpente au long des hautes murailles des propriétés. Nous sommes dans la région des maîtres jardiniers et des maraichers qui ravitaillent notre cité. Chaque matin, avant l'aube, partent de là les lourdes charrettes qui déversent leurs marchandises sur le Champ de Mars.

Notre chauffeur hésite. Il vient de s'arrêter devant des créneaux et deux tours qui sont la copie d'une des portes de Jérusalem.

« Ça doit être ici », dit-il timidement. Mais l'entrée de cette forteresse d'Orient, à laquelle il ne manque pour une parfaite ressemblance qu'un ciel éperdument bleu, demeure close.

Nous pénétrons dans le domaine par une petite porte de couvent. Seulement, au lieu d'un frère vêtu de bure, c'est une concierge puissante et énergique qui vient à nous au coup de sonnette que nous avons donné.

— C'est à Mgr Potard que vous en voulez, nous dit-elle en manière de préambule; il est dans ses vignes.

Ce clos de Mgr Henry Potard est un résumé de tout le terroir français : une maison bourgeoise, des arbres en quantité, une basse-cour abondamment peuplée et de délicieux sentiers qui courent sous les ramures et aboutissent à un vignoble fort bien entretenu.

Nous avons tout à l'heure passé à proximité du cellier. Un homme aux mains ensanglantées par les raisins rouges qu'il écrasait nous a indiqué notre chemin et nous sommes arrivés dans les vignobles en face d'un ecclésiastique d'âge respectable, à barbe de missionnaire et qui, revêtu d'une soutane rapiécée et verdie, faisait ses vendanges comme un bon curé de campagne. Ni ceinture violette, ni un insigne quelconque de prélature.

« Mgr Potard ?

— C'est moi.

— J'ai un service à vous demander. Peut-on photographier toutes les belles choses que renferme votre parc ?

A votre aise.

— Il paraît Monseigneur que depuis plus de quarante ans vous parcourez à pied, à cheval, à dos de mulet ou de chameau, l'Orient, du Liban au Sinaï, de Nazareth à Jérusalem et que vous êtes à votre soixante-troisième pèlerinage en Terre Sainte.

— Oui, bien sûr, cher Monsieur, mais je n'ai pas le temps ce soir de vous narrer mes aventures. Vous comprenez... c'est la vendange... »

Si je comprends... Ce prelat qui a parcouru des milliers et des milliers de kilomètres dans les sables arides du désert et qui a vu des merveilles enfantées par la foi chrétienne, a été repris tout entier par le terroir angevin. Aujourd'hui, à deux pas de la reproduction du Saint-Sépulchre, son œuvre, flotte l'odeur des crus célèbres du pays des francs. Ce vin de Mgr Potard, mûri parmi les cèdres rapportés du Liban, les oliviers, les orangers et les cyprès, doit avoir une saveur spéciale...

Nous avons su que l'inauguration du Saint-Sépulchre d'Angers avec la chapelle des Grecs, les immenses lys de Lépante, la lourde croix du calvaire portée 33 fois par des pèlerins sur la Voie Dououreuse, les tableaux de la vie du Christ et les verrières du maître Lemoine de Nancy, a eu lieu jeudi.

Mgr Potard était assisté du commissaire général de Terre-Sainte, du R. P. Alphonse Jreux, du vicaire de la province de Saint-Denis des Franciscains, du Père Gabriel Marie, de M. le chanoine Schaefer, curé de Saint-Lambert-de-Vaugirard, et de quelques personnalités parisiennes, versaillaises et angevines.

Pendant la cérémonie, la petite cloche venue du Thabor sonna joyeusement. Ajoutons que la pierre du Sépulchre du Christ est figurée en l'occurrence par un bloc de marbre de 600 kilos qu'on a rapporté de Jérusalem.

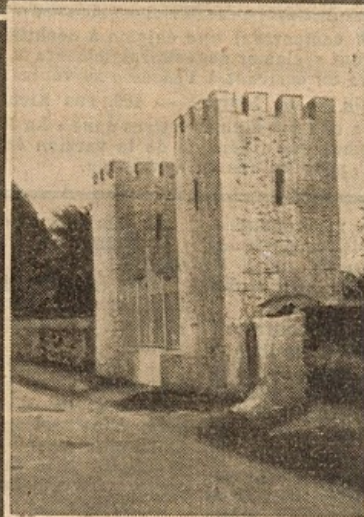
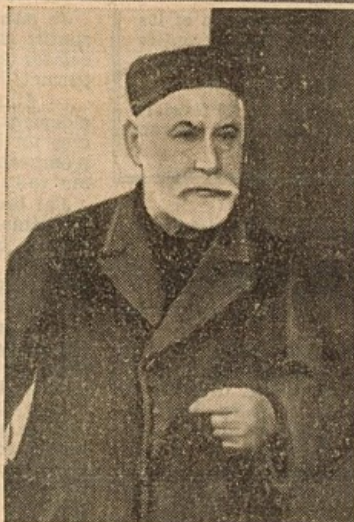
D'après les heureux pèlerins de Terre-Sainte présents hier à Angers, la reproduction du Saint-Sépulchre dans le domaine de Mgr Potard, protonotaire apostolique, serait parfaite. Aucun détail n'a été oublié.

Annexe 1b :

Coupage de journal de

Février 1936.

# Quand un miracle de la foi reconstitue à Angers le Saint-Sépulcre de Jérusalem



[DE NOTRE CORRESPONDANT PARTICULIER]

ANGERS, février. — Un quartier périphérique aux allures de banlieue. Maisonnettes blanches et jardinets. Du linge qui sèche sur des fils de fer. Des poules qui caquètent. Un tram file là-bas, sur l'avenue.

Tout à coup, au détour du chemin, deux tours carrées, crénelées, sauvages, qui encadrent une voûte orientale. Derrière, on entrevoit une étrange rotonde...

— Qu'est-ce que c'est que ça ?

Une ombre noire s'est avancée :

— Le Saint-Sépulcre !

Et Mgr Potard, protonotaire apostolique, secrétaire du pèlerinage national à Jérusalem, et qui va partir pour son 72<sup>e</sup> voyage en Palestine, de m'expliquer :

— J'ai pensé aux fidèles si nombreux qui ne pourront jamais aller là-bas. Et j'ai cru les intéresser et servir en même temps la cause de la foi, en édifiant ici, sur ma modeste propriété et au fur et à mesure de mes possibilités, la reconstitution très exacte que vous allez voir. Mais il m'a fallu des années et des années, pour l'achever enfin il y a quelques mois...

Sur quoi Mgr Potard me fait franchir le monument d'entrée, lequel est la reproduction d'une des portes de

Jérusalem. A côté, des cèdres rapportés du Liban voici 40 ans.

Une allée de 60 mètres conduit ensuite à une rotonde couronnée d'une coupole entourée d'un déambulatoire, de 24 mètres de diamètre.

A l'intérieur est l'édicule qui reproduit le tombeau. Rigoureusement semblable à l'original, il comporte la « chambre de l'ange » — où un piédestal contient, enchâssé, un fragment de la pierre sépulcrale authentique — et le Saint-Sépulcre proprement dit.

La plupart des matériaux et un grand nombre d'objets concourant à la décoration de l'ensemble ont été rapportés de Jérusalem.

Tout autour de la coupole, un diorama reproduit les principaux paysages de la Terre sainte.

Je contemple, ému, l'œuvre d'une si longue patience, d'une persévérance aussi obstinée, d'une foi que rien n'a su lasser...

Lorsque la voix calme de Mgr Potard me tire de ma méditation :

— Il y a des gens qui sont contents de voir ça..., dit-il doucement.

Mais comme, dans ses yeux, a brillé soudain une petite flamme, je comprends que c'est là sa récompense.

La seule qu'il ambitionne.

LOUIS HAMRE.

Annexe 2

Lettre du 21 juillet 1929. Monseigneur Potard y demande  
« la vieille petite cloche de l'ancienne chapelle du Mont Thabor »  
à l'occasion de ses 25 ans de prélature.

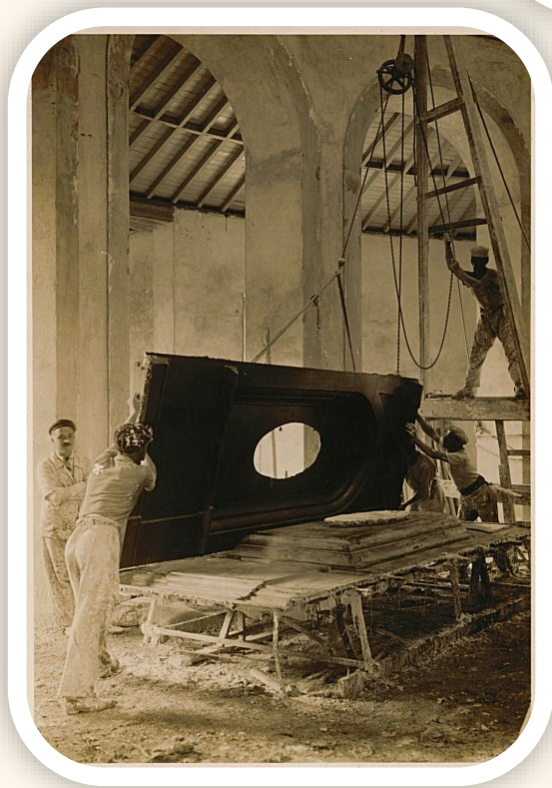
Custode 21 juillet  
je me remercie pour votre bienvenue  
reçue qui je n'ose de recevoir.  
Il me vient subitement à l'esprit  
une autre chose :  
on veut de fêter : aujourdhui mes  
25 ans de prélature. Il y a 25 ans que  
Dieu X m'a fait prêtre de sa main  
Sur cette curieuse terre j'ai fait élever  
au milieu de mes grands arbres un  
petit monument : Notre Dame.  
Sur un rocher près de ce monument  
vous me vider à son compte la  
vieille petite cloche de l'ancienne  
chapelle du Mont Thabor.  
Maintenant qu'il y a la  
fête sovenir de la belle basilique  
cette petite cloche ne sert plus  
à rien. Et si elle n'est pas fêlée  
je pourrais peut-être l'acheter à un  
prix minime. Si elle est fêlée  
elle n'est plus bon que pour  
le feu de Dieu : elle sera bien  
remerciée de D. S. J'aimerais  
la garder de mes de mes un mot  
de grâce : ne s'agit pas de la  
rejoindre et probable on pourra  
peut-être l'acquiescer avec le prêtre

Notre Dame  
de Mont Thabor  
par le prêtre  
de Mont Thabor  
de la paroisse  
de Mont Thabor

*Annexe 3 :*

*Photos de la construction de l'édicule*

*Moulage et plâtreage réalisés sur place.*



## Annexe 4

### Hommage à Pierre Ratio, sculpteur

ANGERS - LES PONTS-DE-CE

Mme Pierre Ratio, son épouse ; ses enfants, petits-enfants, arrière-petits-enfants et toute la famille ont la douleur de vous faire part du décès de

**M. Pierre RATIO**

survenu le 25 mars, à l'âge de 85 ans.

La cérémonie religieuse aura lieu le vendredi 27 mars, à 16 heures, en la chapelle de l'hôpital, rue Valentin-Haüy, à Angers.

Condoléances sur registre.

Remerciements sincères à toutes les personnes qui voudront bien y assister.

14, chemin de la Monnaie,  
Les Ponts-de-Cé.

## ● Pierre Ratio, sculpteur

Pierre Ratio, « le père Ratio » n'est plus. Le sculpteur qui travaillait pour que les visages et les corps saisis sur le vif deviennent des œuvres d'art a quitté nos rivages. C'était hier. Il avait 86 ans. Et était loin de son palais délicieusement baroque de la rue de la Monnaie, aux Ponts-de-Cé.

Stucateur de profession — parce que son père lui apprit le métier — Pierre Ratio avait commencé à vivre en roulant sa bosse. Après un « tour de France » à 18 ans, le stucateur connut même des heures de gloire en Espagne, au Canada, ailleurs encore, où il consacrait son talent à la décoration et à la statuaire dans les châteaux, les maisons bourgeoises, les églises. On dit qu'il travailla pour Anatole France.

Mais déjà, son indépendance d'esprit, sa forte personnalité se faisaient jour. Elles allaient s'exprimer complètement à l'heure de la retraite, en 1967.

Enfin libre. Enfin maître de ses œuvres. Pierre Ratio pouvait s'adonner complètement à l'une de ses folles passions : la sculpture à partir de moulages réalisés sur le vif.

L'un de ses derniers modèles fut son vieil ami, le poète Emile Joulain. C'était le 7 juillet 1986. Journée inoubliable.

Emile Joulain en tira ces vers, superbes :

« Ratio, petit homme, et pourtant si grande âme,

Voici que je te trouve au coin de mes chemins,

Créateur de beauté, cette éternelle femme,

Créateur de jeunesse avec tes vieilles mains.

Oui, voici que je fais la belle découverte

D'un héros, d'un artiste inconnu,  
Et d'un curé laïc en son église verte.

Et n'ai qu'un seul regret, t'avoir trop tard connu... »

1987

## “LA RENCONTRE DE DEUX MAÎTRES”

A l'occasion d'une manifestation, dont beaucoup se souviennent, le Premier Salon des “Violons d'Ingres de la Ville d'Angers” qui ne se déroula malheureusement qu'une seule fois, au grand regret des exposants et des visiteurs, j'eus la joie de faire la connaissance d'une personnalité Angevine, le sculpteur Pierre Ratio des Ponts-de-Cé.

Cela se passait les 12 et 13 mai 1984, grâce à la complicité de mes collaborateurs d'alors qui avaient décidé de faire en public le moulage de mon visage par cet homme de l'art !

Je garde précieusement l'œuvre réalisée en la circonstance, mais je garde surtout de cette première rencontre avec Monsieur Ratio des liens de respectueuse amitié.

Depuis ce jour, j'ai rendu de nombreuses visites à ce personnage hors du commun et chacune d'elles m'apporte un profond enrichissement.

C'est au cours d'une récente conversation qu'une idée germa dans mon esprit et provoqua une interrogation à cet homme envoûtant. “Accepteriez-vous de faire le buste d'Emile Joulain, notre Poète Angevin, afin d'immortaliser son souvenir ?” “Oui” me répondit-il, avec cependant quelques réserves.

Ainsi, de fil en aiguille, d'échanges en démarches, de rencontres en séances de travail, nos “Deux Maîtres” se sont retrouvés. C'est le lundi 7 juillet qu'en l'atelier de Monsieur Ratio, au 14 Chemin de la Monnaie, Les Ponts-de-Cé, le Maître sculpteur réalisait le moulage du visage du “Prince des Poètes de l'Anjou”.

Ce moment historique ne devait pas rester connu de quelques privilégiés seulement. Si nous voulions garder le souvenir, nous souhaitions aussi le faire partager.

Grâce à la bienveillante compréhension de la Ville d'Angers, tout spécialement de Monsieur Gérard Pilet, adjoint, mais aussi avec le concours aimable du Centre de Ressources et de Communication, plus particulièrement de son directeur Monsieur Michel Péan, avons-nous pu réaliser un enregistrement filmé qui enrichira le patrimoine de l'Association des “Compagnons du Terroir” mais aussi celui de l'Anjou.

Il est donc apparu à notre conseil d'administration qu'en raison de l'intérêt que pouvait présenter pour chacun la relation et la connaissance de ces moments privilégiés, l'association se devait d'y consacrer plusieurs pages dans un prochain numéro de “Terroirs d'Anjou et d'Ailleurs”.

Nous ne pouvions résister au plaisir de vous faire partager, dès aujourd'hui, le nôtre en laissant à notre héros du jour, quelques lignes pour qu'il vous livre ses premières impressions.

Avec mes amicales pensées.

Joseph Thibault



### PORTRAIT INSTANTANÉ

*Son histoire ? Une épopée,*

*Sa vie ? Tout un poème.*

*Son atelier ? Un petit Louvre de la Sculpture.*

*Son jardin ? Une jungle Hugolienne... Le jardin de la rue Plumet, des “Misérables”.*

*Son visage ? Un sourire qui court dans les petits ruisseaux de ses rides et dans le buisson de ses grosses moustaches blanches.*

*Ses yeux ? Deux petits foyers de lumière bleue, sous les touffes de ses gros sourcils.*

*Un grand, très grand artiste.*

*Des mains qui pétrissent de la Beauté.*

*Comme les abeilles dont parlaient Virgile,*

*“Une grande âme dans un petit corps,*

*Un cœur “gros” comme ça”.*

*C'est Pierre RATIO,*

*Dont j'ai l'honneur et la joie*

*de me dire l'AMI.*

Emile Joulain

# BARTHE BORDEREAU

anciens ateliers

vitraux d'art

20, rue Florent Cornilleau - 49100 - ANGERS - tél 41 34 82 30

fax 41 60 03 69

→ consultez l'Annuaire Electronique



Nom BARTHE BORDEREAU  
Loc ANGERS  
Dept. 49

MERE ECONOME

COMMUNAUTE DES SERVANTES DES PAUVRES

49 Bis , Rue Parmentier

49000 ANGERS

OBJET: Vitraux

SAINT-SEPULCRE

Rue de Ballée

- ESTIMATION: pour la dépose et la remise en plomb totale des vitraux du SAINT-SEPULCRE ( 10 baies )
- Sablage, métallisation et peinture à 2 couches de toutes les ferrures ( Fer à T , à L et vergettes ) .

- Dépose pour restauration	m2	16,40	x	203,50 =	3.337,40
- Nettoyage des feuillures	ml	94,40	x	13,40 =	1.264,96
- Dépose de l'anciennes clôture extérieure	ml	16,40	x	64,30 =	1.054,52
- Dépose des ferrures existantes	ml	72,60	x	26,70 =	1.938,42
- Transport aller	m2	16,40	x	133,75 =	2.193,50
- Remise en plomb totale	m2	16,40	x	2.206,10 =	36.180,04
- Fourniture, exécution et cuisson des pièces peintes brisées	U	8	x	510,00 =	4.080,00
- Fourniture et pose de plomb de casse sur pièces peintes ouvragées	U	31	x	17,45 =	540,95
- Lavage aux deux faces	m2	16,40	x	24,90 =	408,36
- Masticage liquide aux deux faces	m2	16,40	x	129,20 =	2.118,88
- Fourniture et pose des attaches	U	25	x	7,75 =	193,75
- Soudure des attaches	U	25	x	10,70 =	267,50
- Sablage, métallisation des ferrures	Kg	144,000	x	15,30 =	2.203,20
- Peinture à deux couches en atelier	ml	72,60	x	16,15 =	1.172,49
- Transport retour	m2	16,40	x	133,75 =	2.193,50
- Repose des ferrures et scellement	Kg	144,000	x	13,75 =	1.980,00
- Repose des vitraux	m2	16,40	x	384,40 =	6.304,16
- Solins au mastic	ml	94,40	x	38,80 =	3.662,72
- Calfeutrement intérieur	ml	50,80	x	26,20 =	1.330,96

MONTANT H.T. .... = 72.425,31

T.V.A. 18,6% ..... = 13.471,11

MONTANT T.T.C. .... = 85.896,42

N.B. : ATTENTION : L'état des pieds de ferrures noyés dans le ciment ne pourra être jugé qu'après dépose , il est donc émis une réserve !

ANGERS, LE 21 AVRIL 1993

Le Gérant

M. ROLLO

# Coupole du St Sépulcre d'Angers

Rapport des désordres constatés sur le dôme  
lors de notre visite du 30 Décembre 1992



vue générale de l'ouvrage abritant l'édicule du St Sépulcre



janvier 1993/JRJ

## CONTROLE PHOTOGRAPHIQUE

L'objectif de notre visite du 30 Décembre 1992 était de relever l'importance des désordres existant sur et sous la coupole de l'ouvrage abritant l'édicule du Saint-Sépulcre.

Nous avons utilisé des méthodes de sécurité et d'intervention développées par VERSANT Les Alpinistes du Bâtiment.

Nous espérons que le compte-rendu qui suit vous permettra de recueillir divers avis compétents et de décider des actions à entreprendre pour rendre aux visiteurs du Saint-Sépulcre la sérénité qu'un tel lieu doit offrir.



Les photos que nous avons prises montrent l'importance des désordres qui provoquent depuis quelque temps des chutes de matériaux (éclats de mortier et de verre) à l'intérieur du bâtiment, interdisant pratiquement l'accès au niveau supérieur de l'édicule.

EXTERNE  
ECHELLE METALLIQUE

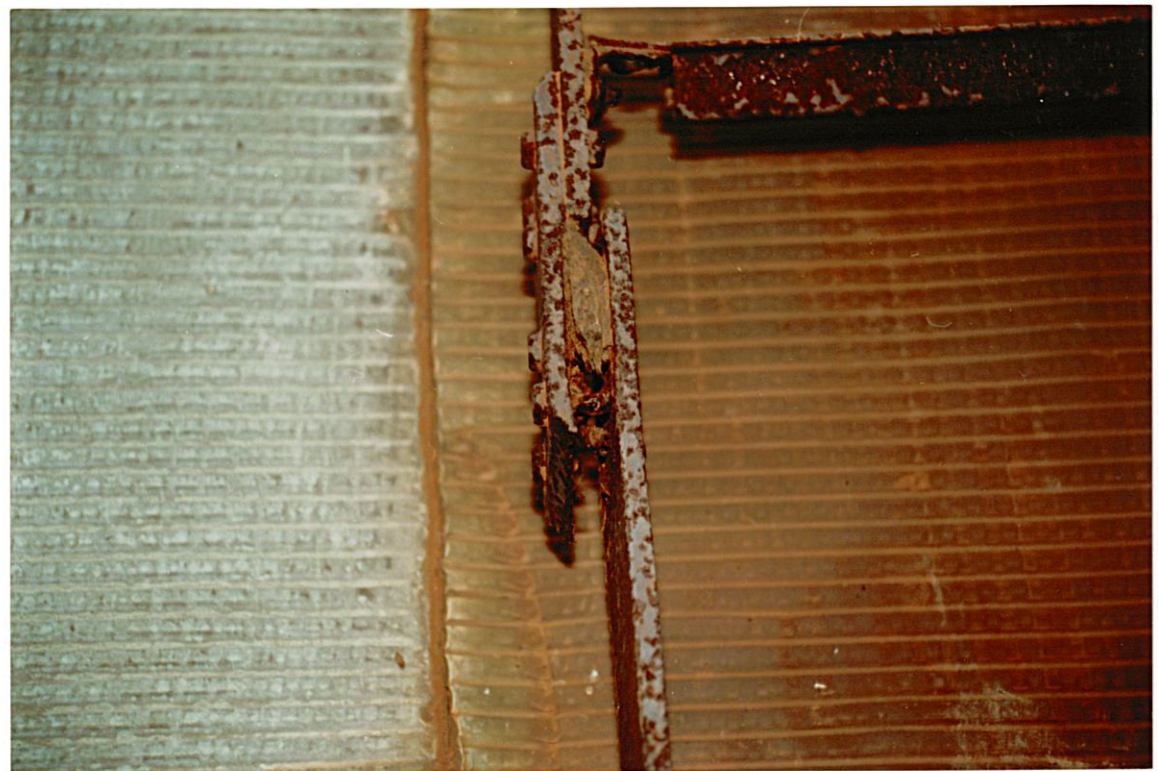


Utilisation de l'échelle métallique externe qui permet l'accès à "la lanterne" (partie sommitale du dôme). Les photos 1 et 2 rendent bien compte de l'état général de cette échelle: métal fortement corrodé, pièces d'assemblage en cours de désagrégation, descellement d'une des pattes de fixation....



Photo 1

Photo 2



## REMARQUE

Nous avons pris soin de laisser une corde\* arimée en partie haute et filant en bas jusqu'au toit de zinc (déambulatoire) pour permettre un accès en toute sécurité. Nous pensons que l'utilisation de cette échelle ne présente pas de danger à court terme, les fixations restantes assurent la solidité de l'ensemble et 2 personnes peuvent l'emprunter en prenant le soin de tenir la corde.

Il ne s'agit pas pour autant d'organiser des rallyes pédestre sur la coupole, l'accès doit être ponctuel et réservé à des personnes averties.

\*corde statique de diamètre 10,5 mm ayant une résistance supérieure à 2000 K

EXTERNE  
RETOMBEE DE COUPOLE (appui supérieur)

Les photos de détail 3 et 4 montrent les armatures en feraille du béton avec la présence d'importantes fissuration. C'est un phénomène assez classique de vieillissement du béton.

Photo 3



Photo 4



## Généralités

Le béton lorsqu'il n'est pas protégé (avant enduit et peinture) est un matériau poreux et perméable. C'est la cause principale de sa dégradation. Sous l'action du gaz carbonique et de l'eau, malgré les protections type enduit et peinture (avec leur vieillissement naturel le phénomène se produit), la protection naturelle des armatures disparaît et la rouille se forme sur les aciers jusqu'à l'éclatement du béton.

C'est un phénomène de carbonatation. Il est accentué ici parce que les armatures sont proches de la peau externe du béton.

La photo 5 montre une forte présence de mousse sur le revêtement en béton de l'appui ainsi que la présence d'une fissure très importante avec soulèvement de la croute supérieure.



Photo 5

Photo 6



## A NOTRE AVIS

La procédure de reprise de ce genre de dégradation consiste à décaper et traiter les fers avec un produit stoppant la rouille, puis à appliquer un mortier de réparation (à la résine par exemple) pour reconstituer la surface de protection.

Nous pensons que l'ouvrage est dans un tel état de dégradation général (voir la suite de la visite) qu'il faut raisonnablement s'orienter vers une solution de remplacement de l'ensemble de "la lanterne". Ce serait une décision beaucoup plus économique et avec l'utilisation de matériaux résistant mieux aux intempéries, la certitude d'une meilleure tenue dans le temps.

## EXTERNE BAS DE FENETRE

La tablette d'appui (corniche inférieure) est protégée par un revêtement constitué de feuilles de cuivre peintes en surface et d'un produit bitumineux en sous face pour assurer l'étanchéité. Ce revêtement est abimé par endroit.

La photo 7 montre la présence de percements dus sans doute à l'écoulement de gouttes d'eau au dessus.



Photo 7

## A NOTRE AVIS

Nous n'avons pu ouvrir qu'une fenêtre sur six car les autres sont condamnées soit par le vieillissement de leur environnement (fers rouillés et collés, mécanismes bloqués,...) soit par le revêtement de cuivre qui obstrue le battant.

Là encore l'état général ne justifie pas une solution type réparation.

La photo 8 fait voir l'état des huisseries métalliques et le bris de verre par endroits.

Photo 8



EXTERNE  
EXTRADOS COUPOLE

Nous abordons là une zone fortement dégradée.

Photo 9



Les photos 9 et 10 montrent la présence d'une très grosse fissure courant le long des pavés de verre colorés.

Photo 10



Cette fissure (dont vous pouvez apprécier l'échelle) communique directement avec l'intérieur du bâtiment (on peut y passer deux doigts) et lorsqu'il pleut l'eau tombe directement sur le toit-terrasse du Saint-Sépulcre !  
La photo 11 désigne l'éclatement d'un bon nombre de pavés de verre.

Photo 11



## A NOTRE AVIS

Là encore plus qu'aux autres endroits l'état général ne justifie pas une solution type réparation qui serait très couteuse.

## REMARQUE

La photo 12 montre que nous avons appliqué un mastic\* d'étanchéité au niveau de la fissure. C'est une réparation provisoire (et d'ailleurs peu esthétique) pour éviter que de nouvelles fuites viennent continuer leur travail de sape.



Photo 12

\* BATIMASTIC est un mastic de maçonnerie assurant l'étanchéité des joints et fissures.

INTERNE  
MACONNERIE ET FENETRES

Les photos 13, 14 et 15 montrent l'aspect des parements internes sur la partie verticale de la lanterne.

L'aspect général est en très mauvais état.

Les traces sombres sont dues aux infiltrations qui provoquent l'apparition de mousse et de salpêtre.

Aux abords des huisseries métalliques, on peut observer de nombreuses fissures avec des décollements du béton en bas des fenêtres.

On note la présence d'une fissure horizontale courant au niveau inférieur. Elle correspond à la jonction voute/lanterne.

On observe la présence de l'ancien circuit électrique.



Photo 13

Photo 14



Photo 15



## A NOTRE AVIS

Nous sommes au coeur de la partie "malade" de l'ouvrage. Une refecton de cette lanterne reviendrait à utiliser des moyens plus important que pour la reconstruire .

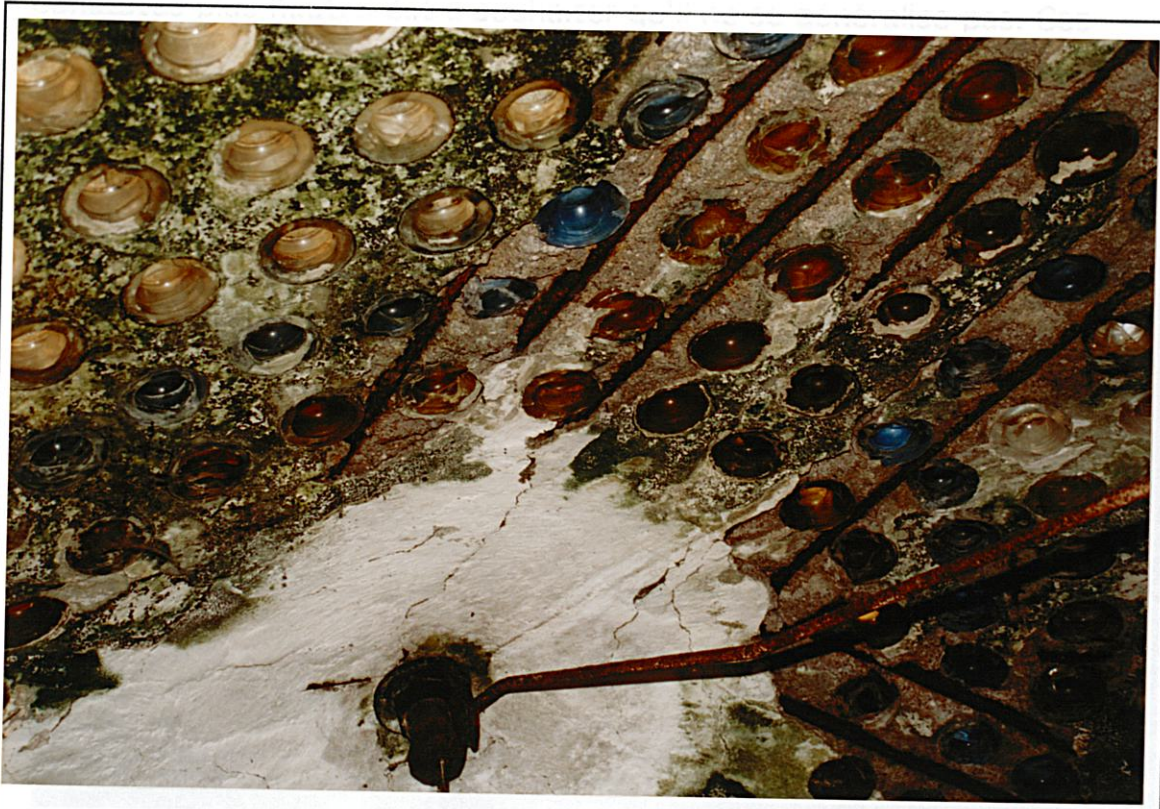
## INTERNE INTRADOS COUPOLE

Les photos 16 et 17 montrent l'état du parement interne de l'intrados de la coupole. On remarque les nombreux fers apparents, l'absence de mortier aux alentours des fers. Ce phénomène est comparable aux éclats observés dehors.



Photo 16

Photo 17



#### A NOTRE AVIS

Ces deux photos suffiraient à écarter toute idée de réfection tant les surfaces sont en piteux état.

Attention: la chute de petits éclats de béton et de verre est provoquée par la dilatation des aciers sous la poussée de leur corrosion. Ce phénomène va continuer et interdit la visite sur la terrasse de l'édicule du Saint-Sépulcre.

Fin du rapport d'expertise de la coupole du Saint-Sépulcre d'Angers

INTERNE  
SOUS-FACE DOME

Les photos 18 et 19 montrent les 2 zones abimées de la sous-face du dôme. On remarque les fers apparents et l'éclat de l'enduit blanc. Ce phénomène est limité à ces deux impacts et ne provient pas des désordres constatés plus haut. Il est à souhaiter qu'il ne se généralise pas. Ces désordres pourront être traités lors des futurs travaux.



Photo 18



Photo 19

SERVANTES DES PAUVRES  
OBLATES BENELECTINES

49bis rue Parmentier

49000 ANGERS

EDIFICE DU ST SEPULCRE

ETUDE POUR LA REFECTION DE LA  
COUPOLE

ESTIMATION DES TRAVAUX

1°) Aménagement d'une voie provisoire pour accès à l'édifice à partir du chemin de Ballé comprenant les travaux d'ouverture dans le mur de clôture, les terrassements et empièvements, la remise en état du terrain et l'élagage pour permettre le stationnement de la grue H.T.	65.350
2°) Echafaudage intérieur du sol à la coupole avec protection, échafaudage extérieur sur le périmètre du couronnement pour exécution des travaux de dépose du dôme et sa réfection H.T. (location par mois de l'ensemble H.T.29.800)	173.800
3°) Mise en oeuvre du filet pour la protection des visiteurs H.T.....	46.512
4°) Réfection de l'acrotère de la coupole remplacement des châssis vitrés par des pavés de verre à l'exception d'un châssis à conserver pour accès, dépose de la coupole, exécution d'un chaînage, pose d'une ligne de vie sur le périmètre de l'acrotère y compris mise en place et location engin de levage puissant H.T.....	141.890

5°) vérification générale et traitement corniche en pied de coupole	H.T.....	74.750
6°) Les travaux de fusion et traitement des fers n'ont pas été chiffrés sur la coupole elle même ne pourront l'être qu'après mise en place de l'échafaudage.		
7°) Reprise des fissures et raccords d'enduit sur le déambulatoire, également non chiffrés		
8°) Travaux divers comprenant, l'installation de chantier, les nettoyages et sorties de gravats, démolition de l'appentis et divers H.T..... (Ci-joint, photocopies des croquis)		29.500
9°) Dépose de l'échelle métallique et réfection de l'étanchéité au droit de son emplacement, réfection des relevés d'étanchéité au droit de l'acrotère de la coupole	H.T.....	24.469
10°) Fourniture et mise en oeuvre d'une coupole en ossature alliage léger avec profilés cintrés et vitrages bombés feuilletés Stadip 55.2, doublés d'une deuxième ossature aluminium avec remplissage altuglas couleur, l'ensemble formant la Croix de Jérusalem. Un châssis aluminium avec vitrage Stadip imprimé pour accès extérieur	H.T.....	456.120
	H.T.....	----- 1.012.391
Honoraires Architecte	H.T.....	50.620
	H.T.....	----- 1.063.010
T.V.A. 18,60 %.....		197.720
		-----
TOTAL T.T.C.....		1.260.730

**Nota : Montant des travaux à l'exception des  
points 6 et 7 non chiffrés  
Également, du temps de location de l'échafaudage.**

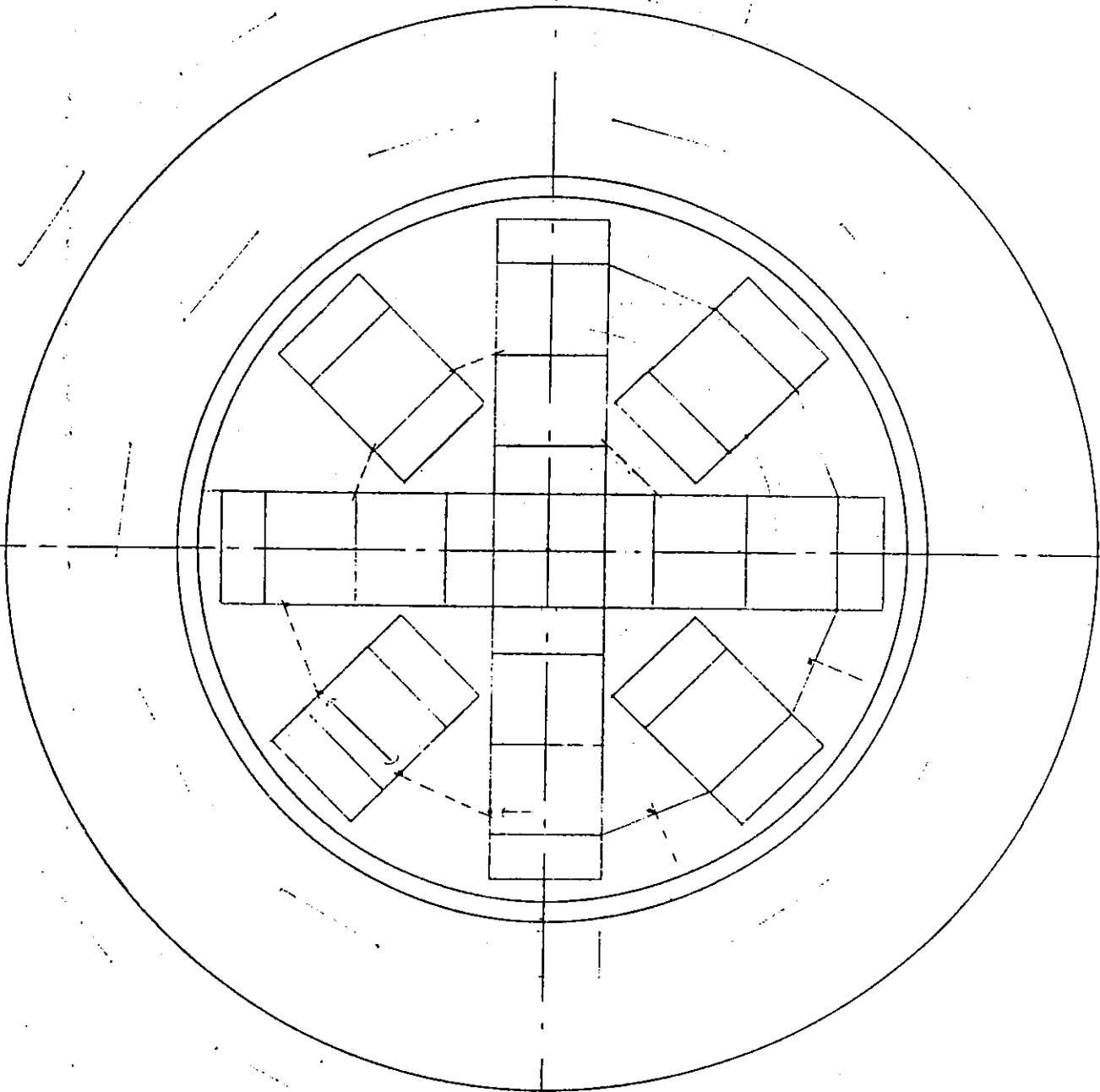
Angers, le 22 Juin 1993

Dressé par l'Architecte soussigné :

M. VIE

**ARCH I**  
Cabinet VIE  
30 av. Besnardière  
49100 ANGERS  
Tél : 41.43.67.23  
Télécopie : 41.60.10.78

VILLE EN PLAN



ARCHI  
CABINET VIÉ  
30 AV. BESNARDIÈRE  
ANGERS 49100 Tél. 41 43 67 23

SERVANTES DES PAUVRES

OBLATES BÉNÉDICTINES

49bis rue Parmentier

49000 ANGERS

*D. S. H.*

**TRAVAUX A REALISER AU ST SEPULCRE**

**Réfection Electrique**

- Alimentation du comptage à l'édifice y compris tranchée câble et armoire de protection et sécurité	60.000
- Installation intérieure comprenant : les câblages sous goulottes, leurs protections et divers travaux de percements	26.000
- Eclairage halogène indirect du dessus du St Sépulcre	10.000
- Appliques sur piliers et dans déambulatoire	
* 20 appliques (10 côté St Sépulcre et 10 côté déambulatoire)	76.000
* 6 prises	3.000
- Dans Chapelle	
* 4 lampes halogène	16.000
* 2 prises	1.000
* 1 lampe	1.500
- Dans St Sépulcre éclairage indirect dans la Chapelle de l'ange et dans le tombeau 1 S/allumage et 1 prise dans rangement, l'ensemble	20.000

**Total Electricité H.T..... 213.500**

Travaux de Menuiserie et Isolation dans  
déambulatoire et Chapelle

- Plafonds lambris Sapin ou Pin  
y compris isolation 84.000

Total Menuiserie H.T.....	84.000
---------------------------	--------

Travaux de Peinture

- Lasure sur les menuiseries y compris portes 16.000

- Préparation des fonds et 2 couches peinture  
sur les murs et la coupole face intérieure :

\* Murs 40.000

X \* Coupole 91.000

Total Peinture H.T.....	147.000
-------------------------	---------

RECAPITULATION

- Electricité 213.000

- Menuiserie 84.000

- Peinture 147.000

Total Travaux H.T..... 444.500

Honoraires 5 %..... 22.225

TOTAL H.T..... 466.725

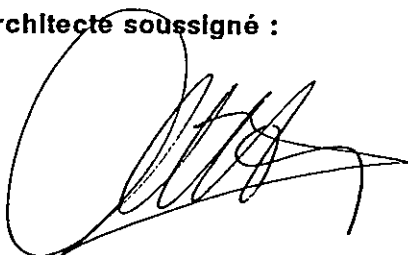
T.V.A. 18,60 %..... 86.810

TOTAL des Travaux T.T.C.....	553.535
------------------------------	---------

Angers, le 16 Novembre 1993

Dressé par l'Architecte soussigné :

M. VIE



Servantes Des Pauvres  
Saint Sépulcre  
49 bis rue Parmentier  
49000 ANGERS

SCAN

FACTURE n° : F0000710

ECOUFLANT, le 21/06/2019

**ETANCHEITE PARADIAL**

**Travaux du 14 janvier au 17 juin 2019**

Réfection de l'étanchéité de la toiture en dôme, échafaudage et mise en sécurité, décapage et préparation du support, soudage de membranes élastomère de type Perfader et **Paradial S vert** de chez Siplast compris fixation mécanique en tête de membrane à **pose gironnée**, accessoires de zinguerie pour chéneau et dessus de corniche.

Prestation offerte: Nettoyage chéneaux, nettoyage gouttières, nettoyage terrasse, débouchage tuyau, réparation chéneau en quatre endroits.

N°	Désignation	Un	Quantité	P.U.	Montant H.T.	TVA
<b>1</b>	<b><u>Etanchéité Parafor</u></b>					
1.1	Echafaudage et dééchafaudage, mise en sécurité..	M2	859,000	25,12	21 578,08	1
1.2	Nettoyage et préparation du support, décapage.	M2	689,400	5,36	3 695,18	1
1.3	Fourniture et pose de costière métallique pour chéneau et relevé d'étanchéité	ML	91,600	21,51	1 970,32	1
1.4	Siplast primer fourniture et pose	M2	689,400	8,18	5 639,29	1
1.5	Platine de sortie d'évacuation de 100 en plomb de 2.5mm fournie posée	U	4,000	240,12	960,48	1
1.6	Sous couche d'étanchéité en semi indépendance avec membrane élastomère Perfader de chez Siplast fournie posée	M2	689,400	28,20	19 441,08	1
1.7	Etanchéité avec membrane élastomère Paradial S vert de chez Siplast fournie posée	M2	689,400	43,58	30 044,05	1
1.8	Façonnage et habillage dessus de corniche avec appui en zinc 65/100ème	ML	22,500	81,92	1 843,20	1
1.9	Bande porte solin zinc avec chaux ciment	ML	22,500	42,35	952,88	1

N°	Désignation	Un	Quantité	P.U.	Montant H.T.	TVA
1.10	Bande de serrage Trapco avec joint mastic	ML	14,000	32,17	450,38	1
<b>Total Etanchéité Parafor</b>					<b>86 574,94</b>	
Total H.T.					86 574,94	
TVA <sub>1</sub> : 20,00 %					17 314,99	
Total T.T.C.					<b>103 889,93</b>	
Net à payer (Euro)					<b>103 889,93</b>	

En votre aimable règlement par virement, à réception de la facture.

Toute somme y compris l'acompte non payé à sa date d'exigibilité produira de plein droit des intérêts de retard équivalents à trois fois le taux d'intérêt légal en vigueur ainsi que le paiement de l'indemnité forfaitaire pour frais de recouvrement d'une somme de 40€ prévue à l'article L. 441-6 du code de commerce.

*Cette facture donne droit à la garantie décennale, mais ne couvre en rien le manque d'entretien, de maintenance de la couverture et des conditions climatiques exceptionnelles (évacuation des feuilles, végétaux, contrôle joint ciment/mastic, tempête...)*

Assuré Générali N°AR089255 aux travaux réalisés en France Métropolitaine ou dans les Départements d'Outre-Mer.

**Acompte payé par virement le 03/04/0219 40000€**

**Solde à payer 63889.93€**

SCAN

2<sup>e</sup> acompte le 25/06/2019

solde le 25/06/2019

63 889,93 - 40 000 = 23 889,93